

2017

Управление образования и науки Липецкой области

ГАУ ДПО Липецкой области «Институт развития образования»

ОКУ «Центр мониторинга и оценки качества образования Липецкой области»

[МОНИТОРИНГ ПОСЕЩАЕМОСТИ ОБУЧАЮЩИМИСЯ ОБРАЗОВАТЕЛЬНЫХ ОРГАНИЗАЦИЙ]

Содержание

Актуальность и цель мониторинга	3
Краткое описание мониторинга	7
Инструментарий мониторинга	9
Примерное содержание регламентирующих документов	20
Описание программного продукта для проведения исследования	26
Проекты аналитических материалов	33

Актуальность и цель мониторинга

Одной из главных задач государственной политики Российской Федерации в сфере образования является обеспечение современного качества образования, основанного на фундаментальности знаний и развитии творческих компетентностей обучающихся в соответствии потребностям личности, общества и государства, безопасности образовательного процесса и обеспечении здоровья детей при постоянном развитии профессионального потенциала работников образования.

Согласно статье 43 Федерального закона от 27.12.2012 № 273-ФЗ «Об образовании в Российской Федерации», «обучающиеся обязаны добросовестно осваивать образовательную программу, выполнять индивидуальный учебный план, в том числе посещать предусмотренные учебным планом или индивидуальным учебным планом учебные занятия».

Под учебной посещаемостью понимается система присутствия учащихся уроках в целях усвоения образовательной программы. Учебная посещаемость относится к числу тех категорий, которые, с одной стороны, служат объектом управления образовательным процессом, с другой – во многом определяют образовательные и другие достижения детей.

Актуальность мониторинга обусловлена тем, что посещаемость уроков как явление социально-педагогическое тесно связана с решением ряда организационных задач образовательного процесса, с решением социальных проблем семьи и самой образовательной организации, оказывает существенное влияние на их связь между собой, а также на создание имиджа образовательной организации. Как уже отмечалось, посещение учебных занятий – одна из обязанностей учащихся. Недобросовестное её выполнение сопряжено с рядом проблем самих учащихся, образовательной организации и общества, причем эта связь взаимно обратная.

Ещё пару десятилетий назад значительные изменения в организации и содержании образования дезориентировали педагогов в решении проблем посещаемости. Асоциальное поведение подростков превратилось в острую общенациональную проблему. Снизился уровень учебной мотивации, продолжало расти число безнадзорных детей, не посещающих школу, активно стала обсуждаться тема детской и подростковой преступности.

Учёт посещаемости учебных занятий школьниками, её контроль и оценка, регулировка и решение возникающих здесь проблем есть функция управления со стороны руководителя и учителя. Отслеживание её текущего состояния, выявление колебаний и «узких» мест, определение зависимости каких-либо показателей и результатов образовательного процесса от качества посещаемости в ряде образовательных организаций востребовало разработки инструментария **мониторинга посещаемости** – исследовательское, практико-ориентированное, диагностико-прогностическое отслеживание хода и результатов посещаемости учащимися уроков.

При систематическом наблюдении за посещаемостью и своевременном принятии коррекционных мер поддерживается стабильная, удовлетворительная посещаемость учебных занятий, сохраняется контингент учащихся, устанавливается корреляционная зависимость между посещаемостью и успеваемостью учащихся, и многие другие факторы, влияющие на успеваемость.

Управление качеством посещаемости осуществляется через управление кадрами, организацию учебного процесса, методами воспитательной работы и работы с родителями, которые могут быть оперативными, краткосрочными и непрерывными мерами профилактики.

Мониторинг посещаемости является важным средством управления образовательным процессом. **Новизна мониторинга** заключается в следующем:

в комплексном исследовании возможностей мониторинга посещаемости, состоящем в проверке его результативности и эффективности;

в разработке технологии мониторинга посещаемости учебных занятий учащимися в системе управления образовательным процессом, включающей

определение факторов, влияющих на посещаемость учебных занятий, системобразующих компонентов мониторинга и их взаимосвязи, методов сбора и обработки информационных данных, методов и форм управления качеством посещаемости;

в определении результативности и эффективности технологии мониторинга посещаемости учебных занятий учащимися.

Цель мониторинга – выявить, определить и обосновать педагогические возможности исследования учебной посещаемости как средства управления образовательным процессом.

Объектом мониторинга выступает посещаемость уроков учащимися образовательных учреждений Липецкой области.

Задачи мониторинга:

1. Разработка нормативной базы и инструментария исследования, создание электронного (автоматизированного) ресурса для внесения и обработки данных.

2. Определить педагогические возможности отслеживания посещаемости.

3. Разработать формат аналитических материалов по итогам исследования, сформулировать выводы и рекомендации.

При разработке основного содержания мониторинга посещаемости использованы следующие методы исследования:

теоретические – анализ, синтез, сравнение, систематизация;

эмпирические – изучение опыта (наблюдение, беседы, изучение документации), диагностические методы (анкетирование), статистические методы обработки информации.

Мониторинг посещаемости позволит, во-первых, определить и оценить состояние посещаемости, во-вторых, выявить зависимости и взаимовлияния её с другими факторами, определяющими качество образовательного процесса, в-третьих, предоставить достоверную, систематизированную и проверяе-

мую информацию для корректировки управления образовательным процессом.

Таким образом, мониторинг посещаемости является одним из средств, влияющих на повышение качества образования.

Настоящий мониторинг организован с целью изучения состояния и структуры посещаемости учебных занятий учащимися 5 - 11-х классов образовательных организаций Липецкой области, реализующих программы основного общего и среднего общего образования.

По результатам мониторинга планируется выявить зависимость учебной посещаемости от возраста учащихся, количества учебных дней в неделю (5-ти дневка или 6-ти дневка), сменности обучения (обучение в первую или вторую смену), организации питания обучающихся (получающих одно- или двухразовое питание), использования электронных средств учёта посещаемости (электронные журналы и дневники).

Практическая значимость мониторинга заключается

в разработке технологии мониторинга посещаемости учащимися учебных занятий, методов сбора и обработки данных о посещаемости;

в определении конкретных путей и средств повышения качества посещаемости; создании системы управления образовательным процессом с использованием мониторинга посещаемости как средства управления.

Краткое описание мониторинга

	Ключевые вопросы	Ответы
Цели	Для достижения каких целей будет проводиться мониторинг?	<input checked="" type="checkbox"/> Снижение доли учащихся, пропускающих учебные занятия
Ключевые вопросы	На какие вопросы мы планируем получить ответы с использованием результатов мониторинга?	<input checked="" type="checkbox"/> Каковы состояние и структура посещаемости учебных занятий учащимися? <input checked="" type="checkbox"/> Зависит ли количество пропущенных учебных занятий от возраста учащихся? <input checked="" type="checkbox"/> Зависит ли посещаемость от количества учебных дней в неделю (5-ти дневка или 6-ти дневка)? <input checked="" type="checkbox"/> Зависит ли посещаемость в образовательной организации от смены обучения (обучение в первую или вторую смену)? <input checked="" type="checkbox"/> Как организовано питание учащихся, есть ли зависимость посещаемости от организации питания учащихся (получающих одно- или двух-разовое горячее питание)?
Участники	Какова характеристика выборки (популяции) мониторинга?	<input checked="" type="checkbox"/> Учащиеся 5-11-х классов образовательных организаций Липецкой области
Что оценивается	Какие образовательные результаты подлежат оценке?	<input checked="" type="checkbox"/> Доля пропущенных учебных занятий в общей численности уроков по учебному плану <input checked="" type="checkbox"/> Причины отсутствия на занятиях <input checked="" type="checkbox"/> Использование электронных форм учёта посещаемости (специализированного программного обеспечения, электронных журналов) <input checked="" type="checkbox"/> Организация питания учащихся
Инструментарий	Каковы характеристики оценочного инструментария (тесты, анкеты и т.п.)?	<input checked="" type="checkbox"/> Анкеты
Кто проводит (организации)	Какие организации отвечают за подготовку, проведение, анализ и представление результатов?	<input checked="" type="checkbox"/> Управление образования и науки Липецкой области <input checked="" type="checkbox"/> ОКУ «Центр мониторинга и оценки качества образования Липецкой области»
Представление результатов	В каком виде будут представляться результаты целевым группам (перечень информационных продуктов)?	<input checked="" type="checkbox"/> Аналитическая справка и статистическая информация: - анализ по каждой образовательной организации - анализ по муниципалитету

		- анализ в целом по региону
Виды решений	Какие виды решения на разных уровнях (образовательная организация, муниципалитет, регион) могут приниматься?	<input checked="" type="checkbox"/> На уровне образовательной организации – создание внутришкольной системы учёта посещаемости, в том числе и использованием электронных ресурсов
Кто принимает решения	Кто является субъектами принятия решений?	<input checked="" type="checkbox"/> Образовательные организации
Кто использует результаты	Кто и для каких целей может использовать результаты мониторинга?	<input checked="" type="checkbox"/> Образовательные организации <input checked="" type="checkbox"/> Муниципальные органы управления образованием для оценки ситуации и перспективного планирования распределённых ресурсов
Дополнительная информация (риски, проблемы и т.п.)	Какие риски и проблемы при проведении мониторинга и использования результатов можно прогнозировать (имеют место)?	<input checked="" type="checkbox"/> В мероприятиях исследования отсутствует направление контроля достоверности представляемой информации от уровня образовательной организации <input checked="" type="checkbox"/> Некорректные выводы на основе результатов исследования

Инструментарий мониторинга

Участие образовательной организации в мониторинге осуществляется через «личный кабинет», формируемый посредством официального сайта Областного казённого учреждения «Центр мониторинга и оценки качества образования Липецкой области» (далее ОКУ – ЦМОКО) – <http://cmoko48.lipetsk.ru>.

В образовательной организации проведение мониторинга осуществляет школьный координатор (далее – координатор). Координатор – это ответственное лицо, которое организует работу в «личном кабинете» от образовательной организации, качественно и в срок заполняет предлагаемые формы и передаёт их для обработки на региональный уровень. Временным интервалом, по которому проводится сбор и анализ сведений, является полугодие учебного года.

Координатор образовательной организации вносит данные по перечисленным позициям в электронную таблицу в соответствии с инструкцией.

Для оценки посещаемости учебных занятий используются следующие данные:

№	Используемые данные	Примечание
1	Класс	Мониторинг проводится во всех классах образовательной организации.
2	Литера	Указывается при наличии нескольких классов в параллели.
3	Количество учащихся в классе	Количество указывается на дату окончания мониторинга в соответствии со сроками его проведения
4	Количество часов по учебному плану в неделю в классе	Количество часов в неделю
5	Суммарно пропущено полных дней за полугодие, всего	В качестве источника данных используется «Сводная ведомость учёта посещаемости» классного журнала, в том числе в электронной форме. Данные используются по классу в целом.
6	Суммарно пропущено полных дней за полугодие по болезни	В качестве источника данных используется «Сводная ведомость учёта посещаемости» классного журнала, в том числе в электронной форме. Данные используются по классу в целом.
7	Суммарно пропущено уроков за полугодие всего	В качестве источника данных используется «Сводная ведомость учёта посещаемости» классного журнала, в том числе в электронной форме. Данные используются по классу в целом.
8	Суммарно пропущено уроков за полугодие по болезни	В качестве источника данных используется «Сводная ведомость учёта посещаемости» классного журнала, в том числе в электронной форме. Данные используются по классу в целом.
9	Количество учебных дней в неделю	По информации из календарного учебного графика основной образовательной программы.

Областной мониторинг посещаемости обучающихся общеобразовательных организаций

О ПРОЕКТЕ

ИНСТРУКЦИЯ

ОТПРАВИТЬ ДАННЫЕ

Инструкция

Внимательно прочитайте текст, находящийся на закладке **"О проекте"**. Эта закладка содержит важную организационную информацию о проходящем мониторинге. Особое внимание обратите на время проведения. **По её завершению Вы никак не сможете отправить данные для обработки!**

Закладка **"Отправить данные"** служит для передачи информации от общеобразовательной организации для ОКУ «Центр мониторинга и оценки качества образования».

На этой закладке находится таблица, в которую координатор общеобразовательной организации должен ввести данные. Таблица содержит переменное количество строк. Количество строк должно равняться количеству 5-11-х классов. Для изменения количества строк служат кнопки **"Выбрать количество строк"**, **"Добавить строку"**, **"Удалить последнюю строку"**.

Кнопка **"Выбрать количество строк"** делает в таблице количество строк равным числу, введённому в поле рядом с этой кнопкой.

Кнопка **"Добавить строку"** добавляет пустую строку в таблицу. А кнопка **"Удалить последнюю строку"** удаляет самую нижнюю строку. Удалить первую строку нельзя.

По завершению ввода данных, нужно нажать на кнопку "Отправить". Появится окошко с подтверждением отправки данных. **Внимание: после подтверждения, изменить данные будет невозможно.**

После отправки данных, Вы увидите на новой вкладке "Результаты" таблицу с Вашими данными. Благодарим за участие в мониторинге.

Пример заполнения таблицы

№ п.п.	Класс	Литера	Количество учащихся в классе	Количество часов по плану в неделю	Суммарно пропущено полных дней за полугодие, всего	Суммарно пропущено полных дней за полугодие, по болезни	Суммарно пропущено уроков за полугодие, всего	Суммарно пропущено уроков за полугодие, по болезни	Количество учебных дней в неделю	В какую смену учится класс	Количество учащихся, которые получают горячее питание	Количество учащихся, имеющих первую или вторую группу здоровья
1	5	а	25	36	553	545	3320	3272	5	II	25	20
2	6	а	25	36	302	302	1812	1812	5	II	25	21
3	7	а	25	36	302	302	1512	1412	5	II	24	19
4	8	а	32	36	545	405	1878	1778	5	II	32	26
5	9	а	21	36	572	543	2035	1978	6	I	19	14
6	10	а	20	36	560	520	1985	1960	6	I	20	18
7	11	а	21	36	572	543	2035	1978	6	I	19	16

Для анализа посещаемости учебных занятий используется следующая система показателей.

1. Показатели, характеризующие количество пропущенных занятий:

1.1.	Доля пропущенных учащимися занятий всего по региону.
1.2.	Доля пропущенных учащимися занятий по каждому муниципальному образованию.
1.3.	Доля пропущенных учащимися занятий по каждой образовательной организации.
1.4.	Доля пропущенных занятий по каждой параллели классов (5 – 11 классы).

2. Показатели, характеризующие структуру пропущенных занятий:

2.1.	Доля занятий, пропущенных учащимися по болезни, всего по региону.
2.2.	Доля занятий, пропущенных учащимися по болезни, по каждому муниципальному образованию.
2.3.	Доля занятий, пропущенных учащимися по болезни, по каждой образовательной организации.
2.4.	Доля занятий, пропущенных по болезни, по каждой параллели классов (5 – 11 классы).
2.5.	Доля занятий, пропущенных учащимися по иным причинам, всего по региону.
2.6.	Доля занятий, пропущенных учащимися по иным причинам, по каждому муниципальному образованию.
2.7.	Доля занятий, пропущенных учащимися по иным причинам, по каждой образовательной организации.
2.8.	Доля занятий, пропущенных учащимися по иным причинам, по каждой параллели классов (5 – 11 классы).

3. Показатели, характеризующие проблему сохранения здоровья детей:

3.1.	Доля учащихся, имеющих первую или вторую группы здоровья (здоровые или практически здоровые дети), всего по региону.
3.2.	Доля учащихся, имеющих первую или вторую группы здоровья (здоровые или практически здоровые дети), по каждому муниципальному образованию.
3.3.	Доля учащихся, имеющих первую или вторую группы здоровья (здоровые или практически здоровые дети), по каждой образовательной организации.
3.4.	Доля учащихся, имеющих первую или вторую группы здоровья (здоровые или практически здоровые дети), по каждой параллели классов (5 – 11 классы).

4. Показатели, характеризующие организацию питания учащихся:

4.1.	Доля учащихся, получающих горячее питание, всего по региону.
4.2.	Доля учащихся, получающих горячее питание, по каждому муниципальному образованию.
4.3.	Доля учащихся, получающих горячее питание, по каждой образовательной организации.
4.4.	Доля учащихся, получающих горячее питание, по каждой параллели классов (5 – 11 классы).

5. Показатели, характеризующие использование электронных журналов:

5.1.	Доля образовательных организаций, использующих электронные журналы, всего по региону.
5.2.	Доля образовательных организаций, использующих электронные журналы, по каждому муниципальному образованию.

Инструментарием мониторинга посещаемости является система показателей (индикаторов), в рамках которой проводимые исследования являются корректными и, по возможности, достоверными (с учётом использования имеющихся информационных систем баз данных, например, электронный журнал), сбор необходимой информации через анкетирование, анализ текущего состояния системы, динамического наблюдения посредством программной обработки всего массива данных.

Мониторинг состоит из следующих **этапов**:

1-й этап – первичное накопление данных. Задача этапа – организовать и осуществить первичный сбор информации посещаемости учащимися уроков;

2-й этап – обработка информации. Задача этапа – выявить уровень посещаемости, причины и характер пропусков занятий, факторы, влияющие на посещаемость учащимися уроков;

3-й этап – диагностический. Задача этапа – провести диагностику качества посещаемости, выявить тенденции изменения, которые будут отслеживаться в дальнейшем;

4-й этап – плано-прогностический. Задача этапа – спланировать и спрогнозировать деятельность административной команды, учителей и учащихся с учётом выявленных проблем;

5-й этап – организационно-деятельностный. Задача этапа – организовать работу внутри образовательной организации с учащимися и их родителями (законными представителями), направленную на снятие выявленных проблем;

6-й этап – итоговый. Задача этапа – определить результативность и эффективность организационно-содержательных мероприятий, предпринимаемых в целях повышения качества посещаемости.

Технология проведения мониторинга посещаемости предусматривает отбор методов сбора и обработки информации о состоянии посещаемости, обеспечивающих взаимосвязь статистических (математических) и качественных методов.

Обработка информации осуществляется математическими методами на основе информационных технологий с помощью программного обеспечения, созданного с учётом математической модели объекта исследования.

Математическая модель задачи и методы обработки информации.

В любой науке объективность результатов исследований зависит от точности измерения явлений, их анализа и обработки. Если есть количественная информация отдельных явлений, то через анализ количественных характеристик появляется возможность подробно изучить качественную сторону явления.

С целью выработки практических выводов при проведении мониторинга применяются математические методы систематизации обработки и использования данных, полученных на основе статистических результатов. Систематизация данных проводится табличными, графическими методами, а их обработка – методами математической статистики.

В настоящем мониторинге генеральную совокупность представляет весь контингент учащихся 5-11 классов общеобразовательных организаций Липецкой области.

Посещаемость занятий – это случайная величина X , которая может быть как абсолютной, так и относительной. Оценивая посещаемость уроков в течение полугодия учебного года, необходимо оценить закон распределения случайной величины « X », её математическое ожидание и дисперсию. После этого сделать практический вывод о том, идёт ли процесс управления правильно или требуется его коррекция.

Для количественной характеристики совокупностей используются различные показатели: величина посещаемости по региону, по муниципальному образованию, по образовательной организации. Кроме того, возможно использование средних показателей, так как они являются более устойчивыми по сравнению с индивидуальными значениями элементов совокупности.

Количественная и качественная обработка данных мониторинга привела к выводу:

при систематической оценки посещаемости учащимися уроков и своевременном принятии коррекционных мер поддерживается стабильная, удовлетворительная посещаемость уроков, сохраняется контингент учащихся;

устанавливается зависимость между посещаемостью и успеваемостью учащихся, и многие другие факторы, влияющие на успеваемость;

выявляются тенденции зависимости посещаемости уроков от погодноклиматических условий, возраста учащихся, мотивации учения и уровня их общего развития.

Принятие управленческих решений реализуется через выбор форм и методов воспитания у учащихся ответственного отношения к посещаемости уроков, а также средств управления этой деятельностью. К мерам общественного воздействия относятся:

- практика телефонных звонков, бесед, опросов, стимулирующих консультаций;

- использование средств массовой информации, социальных сетей, информационных ресурсов;

- применение стимулирующей практики, например, поощрения, индивидуальное признание.

Управление качеством посещаемости осуществляется через управление кадрами, организацию образовательного процесса, методами воспитательной работы, которые могут быть оперативными, краткосрочными и непрерывными мерами профилактики. Особое внимание уделяется работе с родителями (законными представителями), а также оказание помощи психологическими службами при проведении собраний и бесед с учащимися.

Существенным моментом в мониторинге посещаемости является исполнение решений, корректирующих процесс управления посещаемостью. Его выполняют все ответственные за посещаемость сотрудники: классные руко-

водители, курирующие заместители директора, координатор по посещаемости.

Развитие и углубление рассматриваемой проблемы может быть связано с дальнейшим методическим исследованием на основе персонально личностного подхода; анализом концепции гуманистического воспитания, составной частью которого является воспитание дисциплинированности учащегося; разработкой технологий, обеспечивающих ценностное отношение к человеку.



**УПРАВЛЕНИЕ ОБРАЗОВАНИЯ И НАУКИ
ЛИПЕЦКОЙ ОБЛАСТИ**

ПРИКАЗ

00.00.0000

г. Липецк

№ 000

О проведении областного мониторинга посещаемости обучающихся общеобразовательных организаций

В соответствии с пунктом 11 части 1 статьи 8 Федерального закона от 29.12.2012 № 273-ФЗ «Об образовании в Российской Федерации», приказом управления образования и науки Липецкой области от 00.00.0000 № 000 «Об утверждении графика проведения мероприятий, направленных на исследования качества образования, на территории Липецкой области», с целью развития региональной системы оценки качества образования

ПРИКАЗЫВАЮ:

1. Областному казённому учреждению «Центр мониторинга и оценки качества образования Липецкой области» (*фамилия, имя, отчество*):

1.1. Провести областной мониторинг посещаемости обучающихся общеобразовательных организаций в Липецкой области:

с 16.01. по 17.02. – за I полугодие 0000-0000 учебного года;

с 09.10. по 31.10. – за II полугодие 0000-0000 учебного года.

1.2. Обеспечить:

организационно-техническое и информационное сопровождение проведения мониторинга;

сбор, обработку и анализ результатов мониторинга.

2. Контроль за исполнением приказа возложить на заместителя начальника управления (*фамилия, имя, отчество*).

Начальник управления

(*фамилия, имя, отчество*)



Управление образования и науки Липецкой области

Областное казённое учреждение
«Центр мониторинга и оценки качества образования Липецкой области»

ПРИКАЗ

00.00.0000

№ 000

г. Липецк

Об организации проведения областного мониторинга посещаемости обучающихся общеобразовательных организаций

Во исполнение приказа управления образования и науки Липецкой области от 00.00.0000 № 000 «О проведении областного мониторинга посещаемости обучающихся общеобразовательных организаций»

ПРИКАЗЫВАЮ:

1. Утвердить:
 - 1.1. Программу проведения мониторинга посещаемости обучающихся общеобразовательных организаций (далее – мониторинг) (приложение 1).
 - 1.2. Состав рабочей группы по проведению мониторинга (приложение 2).
2. Отделу программно-технологического обеспечения (*фамилия, имя, отчество*) в срок до 00.00.0000 разработать технологическое сопровождение мониторинга.
3. Отделу оценки качества образования (*фамилия, имя, отчество*) в срок до 00.00.0000 подготовить аналитические материалы по результатам мониторинга.
4. Контроль за исполнением приказа возложить на заместителя директора (*фамилия, имя, отчество*).

Директор

(*фамилия, имя, отчество*)

Приложение 1
к приказу ОКУ ЦМОКО
от 00.00.0000 № 000

Программа
проведения мониторинга посещаемости
обучающихся общеобразовательных организаций

В соответствии со статьёй 43 Федерального закона от 29.12.2012 № 273-ФЗ «Об образовании в Российской Федерации» обучающиеся образовательных организаций обязаны добросовестно осваивать образовательную программу, выполнять индивидуальный учебный план, в том числе посещать предусмотренные учебным планом или индивидуальным учебным планом учебные занятия.

Мониторинг посещаемости обучающихся общеобразовательных организаций проводится с целью изучения состояния и структуры посещаемости учебных занятий обучающимися 5-11-х классов образовательных организаций Липецкой области, реализующих программы основного общего и среднего общего образования.

Для оценки посещаемости учебных занятий используются данные, представленные образовательными организациями.

Характеристики мониторинга	Описание характеристик мониторинга
Цель мониторинга	Оценка состояния и структуры посещаемости учебных занятий учащимися общеобразовательных учреждений
Ключевые вопросы	Каковы причины пропусков учебных занятий учащимися? Как выглядит распределение образовательных организаций по структуре пропущенных учебных занятий? Как влияет возраст школьников на посещаемость? Какова доля образовательных организаций, использующих электронный журнал?
Участники	Учащиеся 5-11 классов образовательных организаций Липецкой области, реализующих программы основного общего и среднего общего образования
Что оценивается	Количество (доля) пропущенных учебных занятий всего и по болезни по классам, по образовательной организации, по муниципалитету, по области
Инструментарий	Анкета в электронном виде (заполняется образовательной организацией по каждому классу в соответствии с учебным планом и информацией в классном журнале)
Кто проводит (организация)	Управление образования и науки Липецкой области, ОКУ «Центр мониторинга и оценки качества образования Липецкой области»
Представление результатов	1. Анализ для каждой образовательной организации 2. Анализ по муниципалитету 3. Анализ в целом по региону
Виды решений	Корректировка расписания учебных занятий

	Корректировка образовательных программ Оценка эффективности здоровьесберегающих технологий в образовательной среде образовательной организации, муниципалитета, области
Кто принимает решения	Образовательные организации
Кто использует результаты	Муниципальные органы управления образованием с целью оптимизации инфраструктуры системы образования Управление образования и науки с целью определения объёма финансирования
Дополнительная информация (риски, проблемы и т.п.)	Необъективность результатов в части структуры посещаемости (как следствие предоставления недостоверной информации)

Перечень мероприятий по проведению мониторинга образовательных достижений учащихся по истории (8 класс)

№	Мероприятие	Сроки	Ответственный
1	Подготовка нормативных материалов и инструментария мониторинга, формирование базы данных	16.01. – 27.01.	УОиН*, ЦМОКО**
2	Информирование ОО***	30.01.	ЦМОКО
3	Заполнение базы данных	31.01. – 10.02.	ЦМОКО
4	Анализ результатов мониторинга, подготовка аналитического отчёта	13.02. – 17.02.	ЦМОКО

* Управление образования и науки Липецкой области – УОиН

** ОКУ «Центр мониторинга и оценки качества образования Липецкой области» – ЦМОКО

*** Образовательная организация – ОО

Приложение 2
к приказу ОКУ ЦМОКО
от 00.00.0000 № 000

Состав
рабочей группы по проведению мониторинга посещаемости
обучающихся общеобразовательных организаций

1. *(фамилия, имя, отчество)* – заместитель директора;
2. *(фамилия, имя, отчество)* – начальник отдела оценки качества образования;
3. *(фамилия, имя, отчество)* – начальник отдела программно-технологического обеспечения;
4. *(фамилия, имя, отчество)* – главный специалист отдела оценки качества образования;
5. *(фамилия, имя, отчество)* – главный специалист отдела оценки качества образования.



Управление образования и науки
Липецкой области

Областное казенное учреждение
«**Центр мониторинга
и оценки качества образования
Липецкой области**»
(ОКУ ЦМОКО)

398035, г. Липецк, ул. Циолковского, 18,
тел. (4742) 34-78-00, факс (4742) 34-75-09

E-mail: rcoi@obluno.lipetsk.su,

www.cmoko48.lipetsk.ru

Руководителям муниципальных органов
управления образованием

Руководителям подведомственных
общеобразовательных организаций

Руководителям негосударственных
общеобразовательных организаций

№ _____

На № _____

В соответствии с приказом управления образования и науки Липецкой области от 00.00.0000 № 000 «О проведении областного мониторинга посещаемости обучающихся общеобразовательных организаций» ОКУ «Центр мониторинга и оценки качества образования Липецкой области» (далее – ОКУ ЦМОКО) проводит мониторинг посещаемости учащихся **5 - 11-х классов** образовательных организаций, реализующих программы основного общего и среднего общего образования (далее – мониторинг), за **I полугодие 0000-0000 учебного года**.

В мониторинге принимают участие **все** образовательные организации, реализующие программы основного общего и среднего общего образования, расположенные на территории Липецкой области.

Данные о посещаемости за I полугодие 0000-0000 учебного года образовательным организациям необходимо разместить в личных кабинетах на официальном сайте ОКУ ЦМОКО (<http://cmoko48.lipetsk.ru/new/monitoring/lk.php>) в период с **31.01. по 10.02.**

Просим указанную информацию довести до руководителей образовательных организаций, реализующих программы основного общего и среднего общего образования.

По вопросам работы с личным кабинетом образовательным организациям обращаться по телефону 8(4742) xx-xx-xx и электронной почте xxxxxxx@xxxxx.su (начальник отдела программно-технологического обеспечения ОКУ ЦМОКО (фамилия, имя, отчество)).

Директор

(фамилия, имя, отчество)

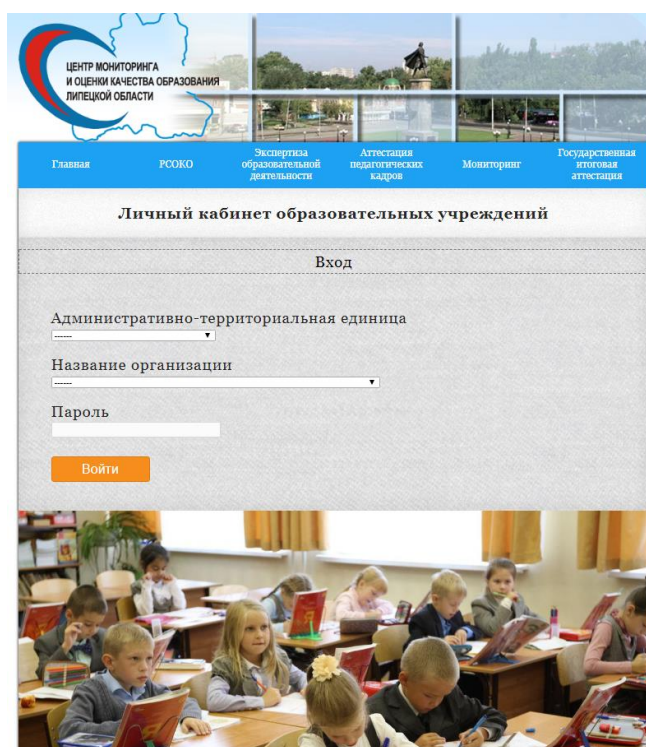
Описание программного продукта для проведения исследования

Для учителя, руководителя образовательной организации очень важно иметь оперативную, точную и объективную информацию о текущем состоянии учебного процесса. При необходимости это позволяет своевременно осуществить методическую поддержку и внести требуемые коррективы в образовательный процесс.

Такую информацию могут предоставить регулярно проводимые мониторинговые исследования, которые являются хорошим инструментом анализа образовательного процесса и достижений учащихся.

Мониторинг посещаемости обучающихся общеобразовательных организаций осуществляется с применением информационных технологий, позволяющие оперативно провести весь цикл организационно-технологического обеспечения мониторинга.

Все мероприятия по участию образовательной организации в исследовании проводятся через «личный кабинет», созданный на официальном сайте ОКУ «Центр мониторинга и оценки качества образования Липецкой области»: <http://cmoko48.lipetsk.ru/monitoring/lk.php>.



The screenshot shows the login interface for the 'Personal Cabinet of Educational Institutions'. At the top, there is a header with the logo of the Center for Monitoring and Evaluation of Education Quality in the Lipetsk Region and a navigation menu with links: Главная, РСОКО, Экспертиза образовательной деятельности, Аттестация педагогических кадров, Мониторинг, and Государственная итоговая аттестация. Below the header, the page title is 'Личный кабинет образовательных учреждений'. The main content area contains a 'Вход' (Login) section with the following fields: 'Административно-территориальная единица' (Administrative-territorial unit), 'Название организации' (Organization name), and 'Пароль' (Password). A 'Войти' (Login) button is located below the password field. The bottom of the page features a photograph of students sitting at desks in a classroom.

Назначение: посредством «личного кабинета» осуществляется взаимодействие образовательной организации с ОКУ «Центр мониторинга и оценки качества образования Липецкой области», являющееся уполномоченной структурой на проведение мониторинговых исследований в сфере образования на территории региона.

Руководство по работе в «личном кабинете» образовательной организации для проведения мониторинговых исследований

Участие общеобразовательной организации в мониторинге осуществляется через «личный кабинет», формируемый посредством официального сайта ОКУ «Центр мониторинга и оценки качества образования Липецкой области». Перейти на сайт можно по ссылке: <http://cmoko48.lipetsk.ru>.

В образовательной организации проведение мониторинга осуществляет назначенное ответственное лицо (координатор). Координатор должен уверенно владеть компьютером (интернет, передача данных посредством «личного кабинета»).

Координатор осуществляет связь с ОКУ «Центр мониторинга и оценки качества образования Липецкой области», качественно и в срок заполняет предлагаемые формы и передаёт их для обработки на региональный уровень.

Вход в «личный кабинет»

Вверху сайта располагается меню. Для попадания на страницу с «личным кабинетом» нужно навести мышку на пункт меню «Мониторинг» и из выпадающего списка выбрать «Личный кабинет» (рис. 1).

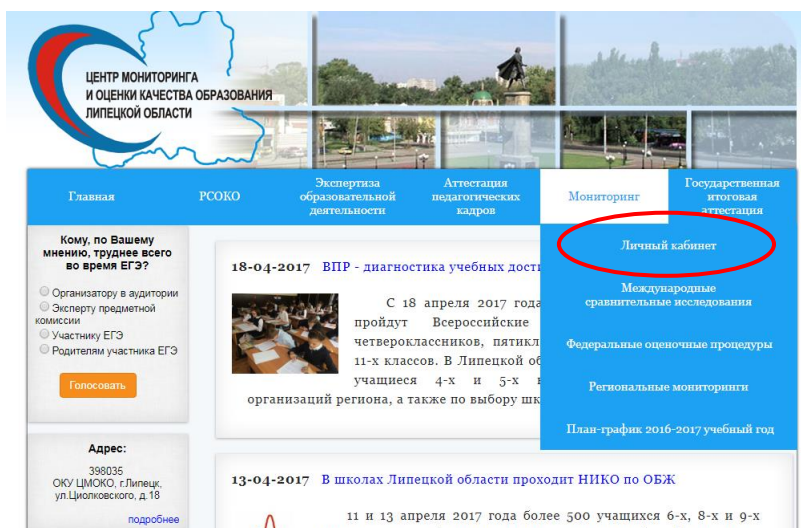


рис. 1

Перейдя на страницу с «личным кабинетом», Вы увидите форму для входа в «личный кабинет». В первую очередь, Вам необходимо выбрать «административно-территориальную единицу» Вашей образовательной организации, т.е. свой район или город. Для этого Вам нужно под заголовком «Административно-территориальная единица» нажать на выпадаю-

щий список и из него выбрать соответствующий район или город (рис. 2).

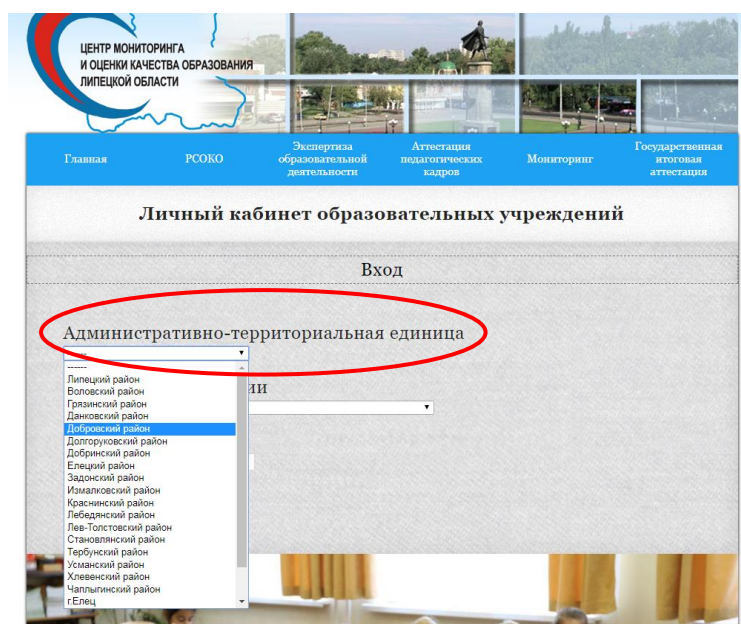


рис. 2

Выбрав «административно-территориальную единицу», в выпадающем списке под заголовком «Название организации» станут доступны все организации данного муниципального образования (района или города). Вам необходимо будет из него выбрать название Вашей образовательной организации (рис. 3).

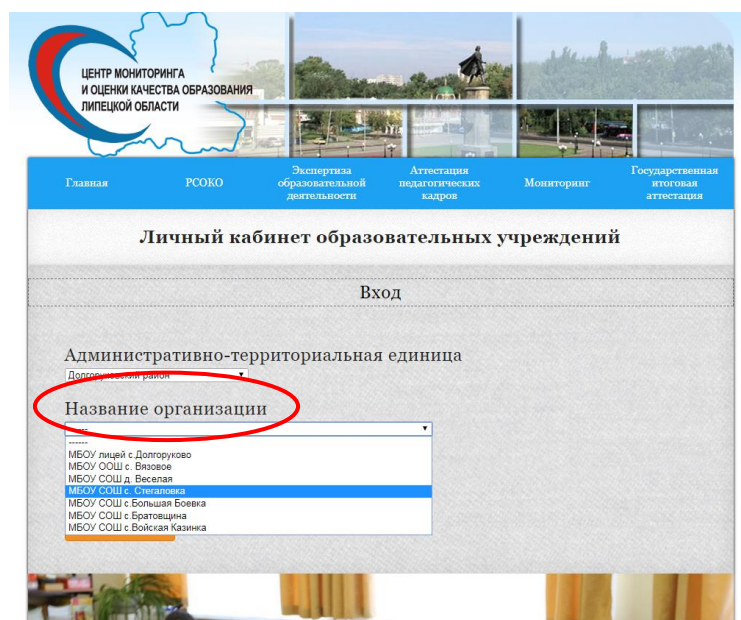


рис. 3

Выбрав название своей образовательной организации из выпадающего списка, для входа осталось только ввести пароль в поля для ввода под заголовком «Пароль». После чего нажать на кнопку «Войти» (рис. 4).

ЦЕНТР МОНИТОРИНГА И ОЦЕНКИ КАЧЕСТВА ОБРАЗОВАНИЯ ЛИПЕЦКОЙ ОБЛАСТИ

Главная РСКО Экспертиза образовательной деятельности Аттестация педагогических кадров Мониторинг Государственная итоговая аттестация

Личный кабинет образовательных учреждений

Вход

Административно-территориальная единица
Долгoprудский район

Название организации
МБОУ СОШ с. Новодмитровка

Пароль

Войти

рис. 4

Если пароль введён корректно, то Вы окажетесь в «личном кабинете» своей образовательной организации (рис. 5). В противном случае останетесь на текущей странице и сможете повторить попытку входа в «личный кабинет».

ЦЕНТР МОНИТОРИНГА И ОЦЕНКИ КАЧЕСТВА ОБРАЗОВАНИЯ ЛИПЕЦКОЙ ОБЛАСТИ

Главная РСКО Экспертиза образовательной деятельности Аттестация педагогических кадров Мониторинг Государственная итоговая аттестация

Информация об организации

Информация об организации

Мониторинги

Прошедшие мониторинги

Выйти из системы

Общеобразовательная организация

Название организации:
МБОУ СОШ с. Новодмитровка

Пароль:
...

Официальный сайт образовательной организации:
<http://schooln48.ucoz.ru/>

Данные координатора

Фамилия:
.....

Имя:
.....

Отчество:
.....

Должность:
учитель информатики

Контактная информация

Телефон:
.....

E-mail:
gpalna87@gmail.com

Изменить

рис. 5

Работа в «личном кабинете»

Зайдя в «личный кабинет» своей образовательной организации, Вы увидите слева меню, состоящее из 4 пунктов:

- Информация об организации
- Мониторинги
- Прошедшие мониторинги
- Выйти из системы

Раздел «Информация об организации»

Зайдя в «личный кабинет», Вы сразу попадаете на эту вкладку. Здесь содержится информация о Вашей образовательной организации, данные координатора, а также контактные данные. Все данные можно изменять!

Координатор – это ответственное лицо, которое ведёт работу в «личном кабинете» от образовательной организации.

При первом заходе в «личный кабинет» нужно заполнить указанную информацию. Для этого внизу списка данных нажмите на кнопку «Изменить».

Только после нажатия на кнопку «Изменить», поля, содержащие информацию, станут доступными для ввода и изменения данных. Заполнив эти поля, для подтверждения изменений нажмите на кнопку «Сохранить», если Вы передумали менять данные, нажмите на появившуюся кнопку «Отмена».

В дальнейшем, если Вам потребуется изменить эти данные, их также можно поменять. Всегда следите за верностью и актуальностью этих данных.

Разделы «Мониторинги» и «Прошедшие мониторинги»

Раздел (вкладка) «Мониторинги» содержит список актуальных мониторингов и исследований, в которых Ваша образовательная организация может принять участие. Важно знать, что участие в некоторых мониторингах является обязательным, а в некоторых – добровольным.

Раздел (вкладка) «Прошедшие мониторинги» содержит список прошедших или завершённых исследований и мониторингов. Здесь Вы всегда сможете просмотреть результаты.

Мониторинг или исследование содержит название и дату проведения. Для выбора конкретного мониторинга из списка, нужно просто нажать на него (рис. 6).

Каждый мониторинг или исследование внутри себя содержит инструкцию и материалы, описывающий правильность его проведения для школьного координатора.

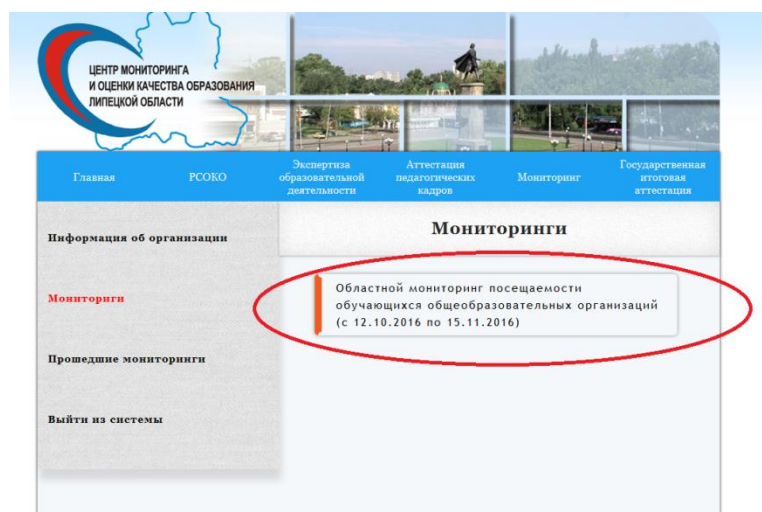


рис. 6

При проведении мониторинга посещаемости обучающимися учебных занятий определены следующие форматы вводимых и обрабатываемых данных:

- текстовые;
- символьные;
- целочисленные;
- экспоненциальные.

При проведении исследования по оценке предметных и метапредметных результатов в «личном кабинете» координатор образовательной организации в установленные регламентом проведения сроки заполняет шаблон размещённой формы, в которой указывает выбор учащимися ответа в соответствии с содержанием диагностической работы.

*Образец заполнения формы при проведении мониторинга посещаемости
обучающимися общеобразовательных организаций*

№ п/п	Класс	Литера	Количество учащихся в классе		Количество часов по плану в неделю		Суммарно пропущено полных дней за полугодие, всего		Суммарно пропущено полных дней за полугодие по болезни		Суммарно пропущено полных уроков за полугодие, всего		Суммарно пропущено полных дней за полугодие по болезни		Количество учебных дней в неделю		В какую смену учится класс	Количество учащихся, которые получают горячее питание		Количество учащихся, имеющих первую или вторую группу здоровья
1	5	a	25	34	553	545	3320	3100	5	I	25	20								
2	6	a	25	34	405	405	1812	1812	6	II	23	17								
3	6	б	23	35	302	302	1560	1560	6	II	20	14								
4	7	a	21	35	456	411	1512	1490	6	II	21	20								
5	8	a	32	36	542	530	1878	1760	6	I	30	26								
6	9	a	21	36	621	601	2035	1811	6	I	21	14								
7	9	б	24	36	872	850	3060	2560	6	I	24	22								
8	10	a	20	36	560	560	1985	1985	5	I	19	17								
9	11	a	21	36	572	550	2035	1912	5	I	20	20								

Муниципальные и региональный отчёты формируются в on-line режиме по мере передачи данных с уровня образовательной организации.

Проекты аналитических материалов

**Вариант
информационной справки
о результатах регионального мониторинга посещаемости**

В соответствии с приказом управления образования и науки Липецкой области от 00.00.0000 № 000 «О проведении областного мониторинга посещаемости обучающихся общеобразовательных организаций» ОКУ «Центр мониторинга и оценки качества образования Липецкой области» проведён мониторинг посещаемости обучающихся 5 - 11-х классов образовательных организаций, реализующих программы основного общего и среднего общего образования.

Сведения о количество учащихся

	I полугодие	II полугодие	Изменение
5 класс	11 041	11 035	- 6
6 класс	11 310	11 332	+ 12
7 класс	10 724	10 723	- 1
8 класс	10 731	10 735	+ 4
9 класс	10 012	10 014	+ 2
10 класс	4 813	4 798	- 1
11 класс	4 349	4 348	- 1
	62 980	62 991	+ 11

По результатам мониторинга указанной категорией учащихся было пропущено 3 232 946 учебных занятий, что составило 9,3 % от общего количества уроков по учебному плану (в предыдущем полугодии – 7,5 %).



Значительно выше областного значения данный показатель в Воловском муниципальном районе (13,7%), самый низкий показатель – в Добровском муниципальном районе (4,7%).

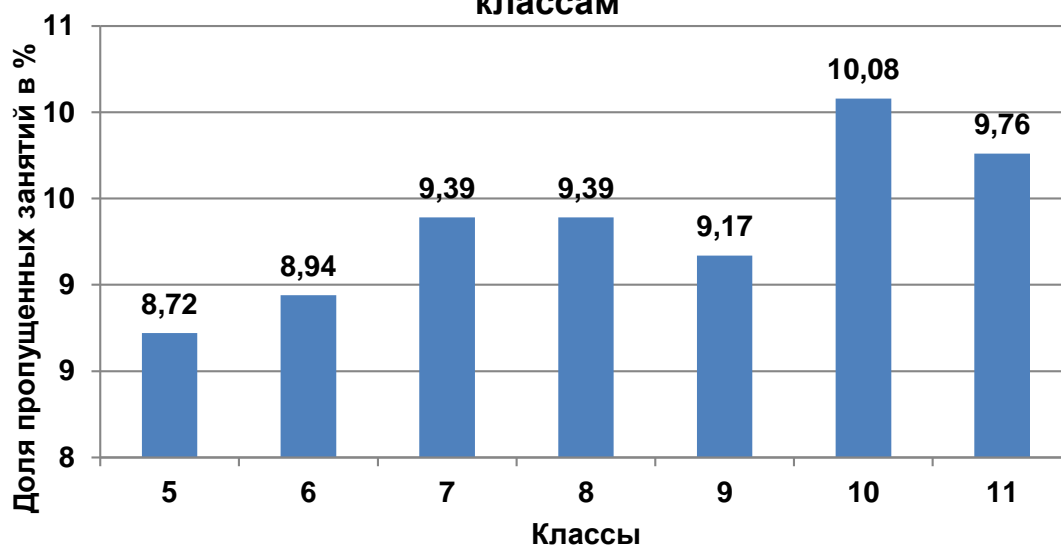
Доля пропущенных занятий, %

Муниципальное образование	учащихся, обучающихся на 5-ти дневной рабочей неделе		учащихся, обучающихся на 6-ти дневной рабочей неделе		общие результаты
	учащихся, обучающихся на 5-ти дневной рабочей неделе	учащихся, обучающихся на 6-ти дневной рабочей неделе	учащихся, обучающихся в I смену	учащихся, обучающихся во II смену	
Воловский район	14,0	6,7	13,7	0,0	13,7
Грязинский район	8,0	7,5	7,2	8,6	7,5
Данковский район	6,8	0,0	6,8	0,0	6,8

Мониторинг посещаемости обучающимися общеобразовательных организации

Добринский район	6,7	6,5	6,7	0,0	6,7
Добровский район	4,7	4,7	4,7	0,0	4,7
Долгоруковский район	8,6	11,6	11,1	0,0	11,1
Елецкий район	11,0	7,7	7,9	4,3	7,8
Задонский район	10,5	22,9	11,4	9,8	11,3
Измалковский район	11,4	0,0	11,4	0,0	11,4
Краснинский район	8,7	15,5	9,2	0,0	9,2
Лебедянский район	9,8	10,0	9,9	0,0	9,9
Лев-Толстовский район	6,4	5,6	6,3	0,0	6,3
Липецкий район	14,2	8,2	8,5	13,6	8,7
Становлянский район	6,3	12,5	9,1	0,0	9,1
Тербунский район	10,0	1,2	9,8	0,0	9,8
Усманский район	3,3	5,9	5,6	6,9	5,7
Хлевенский район	0,0	8,1	8,1	0,0	8,1
Чаплыгинский район	14,4	11,0	11,7	0,0	11,7
город Елец	13,6	10,2	10,5	8,9	10,5
город Липецк	9,5	11,0	9,8	9,8	9,8
областные ОО	6,1	5,6	5,8	0,0	5,8
негосударственные ОО	11,9	12,0	12,0	11,5	11,9
по области	9,3	9,2	9,3	9,4	9,3

Распределение пропущенных занятий по классам



Наибольшее количество учебных занятий в полугодии пропущено девятиклассниками, наименьшее – пятиклассниками.

Муниципальное образование	Класс	Доля пропущенных занятий при 5-ти дневной рабочей неделе, %	Доля пропущенных занятий при 6-ти дневной рабочей неделе, %	Доля пропущенных занятий по болезни при 5-ти дневной рабочей неделе, %	Доля пропущенных занятий по болезни при 6-ти дневной рабочей неделе, %
Воловский район	5	10,8	6,1	58,9	97,9
	6	14,0	4,9	76,0	95,6
	7	14,6	9,5	73,0	75,0
	8	13,8	4,4	62,5	100
	9	13,5	4,2	52,6	82,4
	10	20,0	9,3	66,8	100

Мониторинг посещаемости обучающимися общеобразовательных организации

	11	14,1	10,6	74,1	58,8
	Все классы	14,0	6,7	65,0	86,6
город Елец	5	13,7	9,3	74,5	85,3
	6	13,6	10,4	79,8	84,0
	7	0,0	10,8	0,0	84,6
	8	0,0	10,6	0,0	74,1
	9	0,0	10,1	0,0	76,8
	10	0,0	10,4	0,0	80,2
	11	0,0	9,1	0,0	86,2
	Все классы	13,6	10,2	77,5	80,8
город Липецк	5	8,0	10,9	71,8	72,7
	6	8,6	12,9	72,8	63,4
	7	9,4	11,0	68,3	61,8
	8	9,7	10,3	67,7	68,4
	9	9,7	10,6	60,0	64,4
	10	10,8	12,5	59,2	61,6
	11	11,8	9,5	58,6	56,2
	Все классы	9,5	11,0	66,3	64,6
Грязинский район	5	9,5	6,9	100	93,0
	6	6,9	7,6	92,7	93,1
	7	5,9	8,0	91,4	91,5
	8	9,0	7,5	100	91,4

	9	4,9	7,6	100	89,3
	10	0,0	8,4	0,0	88,6
	11	0,0	6,0	0,0	83,8
	Все классы	8,0	7,5	97,9	91,1
Данковский район	5	6,1	0,0	75,3	0,0
	6	6,8	0,0	87,0	0,0
	7	7,0	0,0	76,4	0,0
	8	6,8	0,0	79,1	0,0
	9	8,1	0,0	67,8	0,0
	10	5,6	0,0	76,8	0,0
	11	6,6	0,0	63,7	0,0
	Все классы	6,8	0,0	75,7	0,0
Добринский район	5	6,5	0,0	84,9	0,0
	6	6,5	0,0	91,5	0,0
	7	5,9	10,5	92,6	100
	8	7,0	4,5	86,9	96,1
	9	6,9	7,0	81,3	89,8
	10	7,5	0,0	88,7	0,0
	11	7,1	4,0	80,3	66,7
	Все классы	6,7	6,5	87,1	91,4
Добровский район	5	4,4	4,7	100	100
	6	3,8	4,9	99,3	100
	7	4,2	3,3	99,1	100

Мониторинг посещаемости обучающимися общеобразовательных организации

	8	6,8	4,3	100	98,0
	9	3,9	4,8	100	93,3
	10	6,0	5,2	100	98,1
	11	3,0	5,5	100	98,1
	Все классы	4,7	4,7	99,8	98,1
Долгоруковский район	5	8,0	11,2	93,1	76,0
	6	9,9	10,7	99,3	79,2
	7	10,9	12,1	69,3	66,5
	8	7,9	12,7	98,8	67,2
	9	8,3	10,1	72,1	49,3
	10	4,5	10,9	100	64,3
	11	9,2	13,8	93,8	63,1
	Все классы	8,6	11,6	88,1	67,0
Елецкий район	5	6,3	7,4	17,6	56,8
	6	15,1	6,8	44,3	57,2
	7	10,7	9,3	61,7	49,5
	8	0,0	7,9	0,0	52,1
	9	0,0	6,6	0,0	49,0
	10	0,0	9,2	0,0	51,8
	11	0,0	6,9	0,0	62,5
	Все классы	11,0	7,7	44,4	53,3
Задонский район	5	9,8	28,4	93,0	91,1

	6	10,3	25,8	93,9	90,2
	7	9,6	22,0	92,8	94,0
	8	11,7	19,6	92,5	86,2
	9	10,6	19,5	93,6	99,4
	10	10,0	10,8	92,1	77,4
	11	13,3	35,1	93,8	95,0
	Все классы	10,5	22,9	93,1	92,2
Измалковский район	5	11,4	0,0	71,9	0,0
	6	11,5	0,0	70,4	0,0
	7	12,5	0,0	64,7	0,0
	8	11,2	0,0	59,5	0,0
	9	8,4	0,0	52,9	0,0
	10	15,7	0,0	62,6	0,0
	11	10,8	0,0	54,4	0,0
	Все классы	11,4	0,0	63,5	0,0
Краснинский район	5	11,0	14,2	64,5	18,7
	6	7,6	9,1	64,5	100
	7	6,7	11,3	64,5	63,9
	8	14,0	23,7	38,5	0,0
	9	7,3	17,7	52,0	67,3
	10	4,6	9,2	76,5	41,4
	11	6,5	21,7	60,8	24,9
	Все классы	8,7	15,5	55,6	44,8

Мониторинг посещаемости обучающимися общеобразовательных организации

Лебедянский район	5	12,1	8,4	78,0	88,4
	6	9,6	10,2	89,1	70,0
	7	8,3	11,5	84,6	69,6
	8	8,6	9,5	80,2	53,3
	9	11,8	10,5	81,1	65,1
	10	9,3	10,8	77,1	64,8
	11	8,0	9,9	66,5	42,9
	Все классы	9,8	10,0	81,3	67,5
Лев-Толстовский район	5	8,6	0,0	82,9	0,0
	6	6,4	0,0	92,8	0,0
	7	5,4	0,0	84,7	0,0
	8	6,2	0,0	81,9	0,0
	9	5,8	0,0	71,7	0,0
	10	0,0	8,1	0,0	70,7
	11	0,0	3,2	0,0	89,0
	Все классы	6,4	5,6	82,8	76,0
Липецкий район	5	11,5	8,3	100	92,2
	6	14,4	8,2	100	91,8
	7	13,4	8,8	100	91,0
	8	17,9	7,4	100	79,9
	9	12,9	9,1	100	94,3
	10	17,0	7,9	100	82,5
	11	13,8	6,3	100	78,7

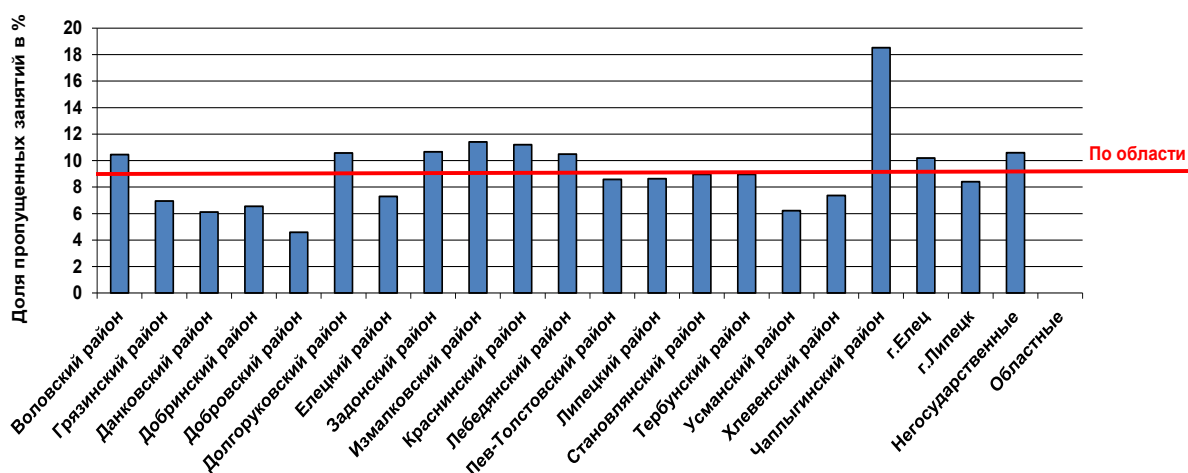
	Все классы	14,2	8,2	100	100
Негосударственные образовательные организации	5	10,8	10,2	75,6	93,7
	6	13,9	11,2	67,6	76,5
	7	11,5	17,3	84,1	86,2
	8	12,8	14,9	54,8	84,3
	9	10,9	13,1	50,5	73,1
	10	11,5	7,0	57,5	100
	11	12,6	6,0	40,5	100
	Все классы	11,9	12,0	64,4	83,6
Областные образовательные организации	5	0,0	0,0	0,0	0,0
	6	0,0	0,0	0,0	0,0
	7	0,0	0,0	0,0	0,0
	8	0,0	6,5	0,0	65,4
	9	0,0	4,4	0,0	93,7
	10	6,6	0,0	60,1	0,0
	11	5,6	0,0	83,7	0,0
	Все классы	6,1	5,6	70,1	75,1
Становлянский район	5	6,8	11,9	92,0	58,3
	6	6,0	13,4	90,7	65,6
	7	4,8	12,4	90,8	48,6
	8	7,0	13,4	84,9	66,8
	9	6,3	10,8	94,8	76,9
	10	8,3	9,6	89,5	42,7

Мониторинг посещаемости обучающимися общеобразовательных организации

	11	4,7	13,4	92,5	37,2
	Все классы	6,3	12,4	90,4	57,8
Тербунский район	5	9,1	0,0	74,8	0,0
	6	10,7	0,0	63,8	0,0
	7	10,9	3,1	73,7	72,9
	8	10,4	1,4	77,8	20,0
	9	9,3	0,0	67,2	0,0
	10	9,3	0,0	56,9	0,0
	11	8,5	0,0	47,7	0,0
	Все классы	9,9	1,1	69,3	54,3
Усманский район	5	5,3	6,2	100	97,9
	6	2,8	4,7	100	98,3
	7	3,3	6,4	82,7	99,0
	8	0,5	6,4	100	99,1
	9	4,2	5,9	100	97,7
	10	3,5	5,0	100	99,6
	11	1,7	5,3	100	97,2
	Все классы	3,2	5,8	94,9	98,4
Хлевенский район	5	0,0	7,3	0,0	92,9
	6	0,0	8,9	0,0	90,6
	7	0,0	8,4	0,0	86,3
	8	0,0	8,2	0,0	88,1

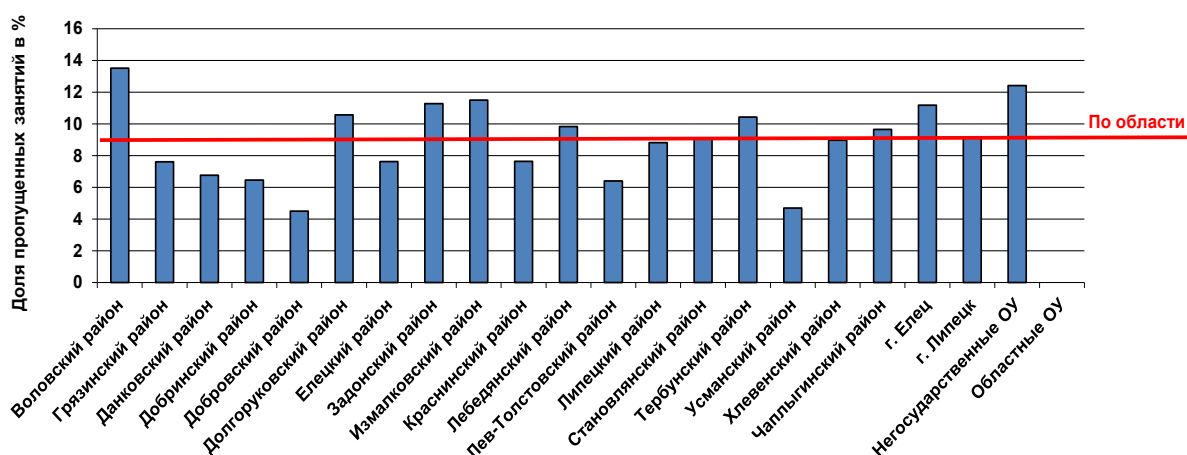
	9	0,0	7,0	0,0	95,6
	10	0,0	8,9	0,0	89,2
	11	0,0	8,7	0,0	84,1
	Все классы	0,0	8,1	0,0	90,0
Чаплыгинский район	5	13,3	19,9	98,3	41,5
	6	14,0	8,4	100	88,1
	7	16,0	9,3	98,3	91,7
	8	15,8	10,7	100	89,0
	9	12,7	9,3	98,0	84,5
	10	15,6	11,2	87,7	94,5
	11	10,3	8,4	18,6	95,4
	Все классы	14,4	11,0	96,4	77,5
По области	5	8,5	9,0	75,0	79,4
	6	8,8	9,0	76,8	81,1
	7	9,1	9,7	73,1	78,0
	8	9,6	9,0	71,6	81,1
	9	9,4	8,9	65,8	77,4
	10	10,3	9,7	64,6	75,1
	11	10,8	8,1	61,3	74,2
	Все классы	9,3	9,1	70,8	78,7

Распределение пропущенных занятий по муниципальным образованиям (5-е классы)



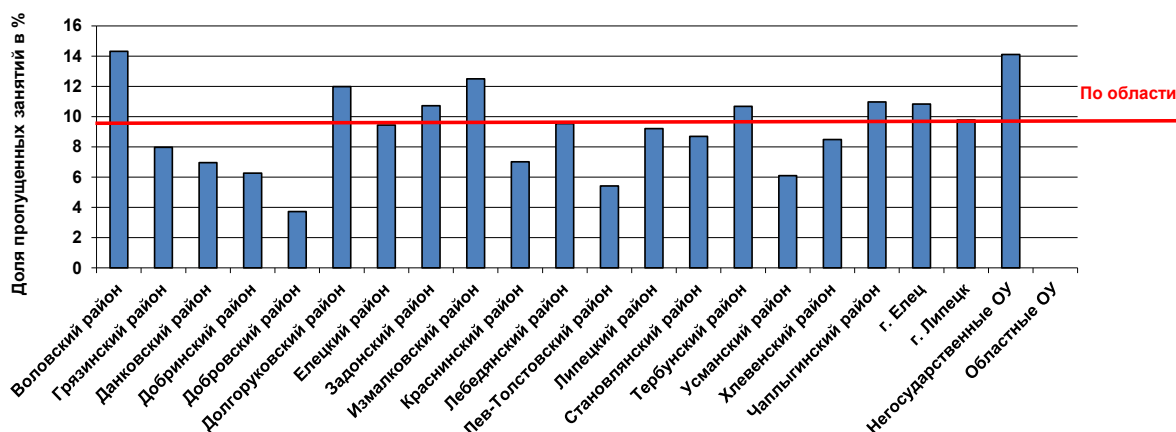
Доля пропущенных занятий за полугодие учащимися 5-х классов по области составила 6,8 %. Значительно выше областного значения данный показатель в Измалковском (9,5 %) и Чалыгинском (9,1 %) районах, значительно ниже – в Добровском районе (4,5 %).

Распределение пропущенных занятий по муниципальным образованиям (6-е классы)



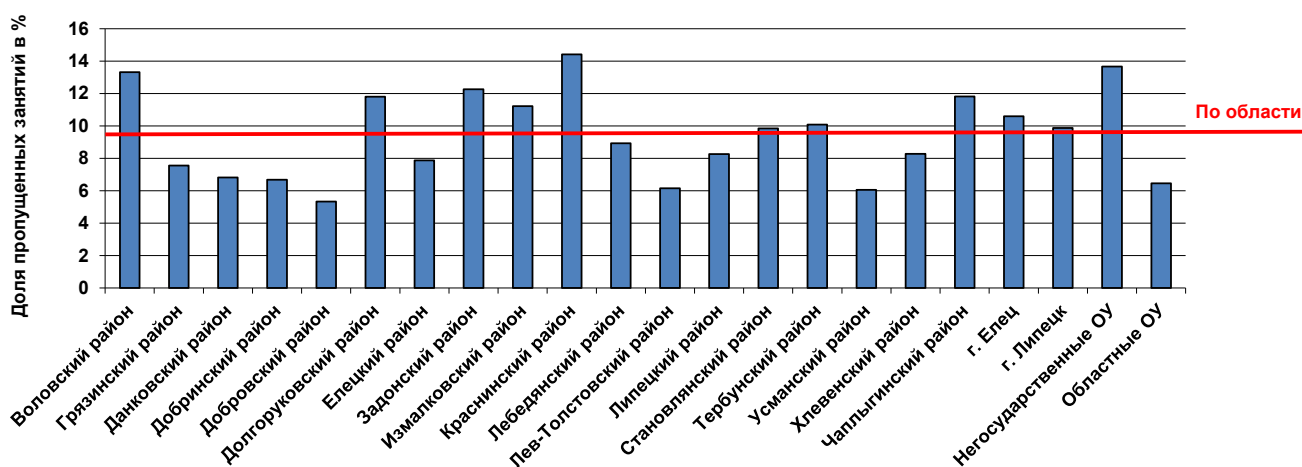
Доля пропущенных занятий за полугодие учащихся 6-х классов по области составила 8,9 %. Значительно выше областного значения данный показатель в Воловском районе (13,5 %), значительно ниже – в Добровском районе (4,5 %). В областных ОУ данный показатель составил 0,0 %.

Распределение пропущенных занятий по муниципальным образованиям (7-е классы)



Доля пропущенных занятий за полугодие учащимися 7-х классов по области составила 9,3 %. Значительно выше областного значения данный показатель в Воловском районе (14,3 %), значительно ниже – в Добровском районе (3,7 %). В областных ОУ данный показатель составил 0,0 %.

Распределение пропущенных занятий по муниципальным образованиям (8-е классы)



Доля пропущенных занятий за полугодие учащимися 8-х классов по области составила 9,3 %. Значительно выше областного значения данный показатель в Краснинском районе (14,4 %), значительно ниже – в Добровском районе (5,3 %).



Доля пропущенных занятий за полугодие учащимися 9-х классов по области составила 9,1 %. Значительно выше областного значения данный показатель в Воловском районе (13,2 %), значительно ниже – в областных ОУ (4,4 %).

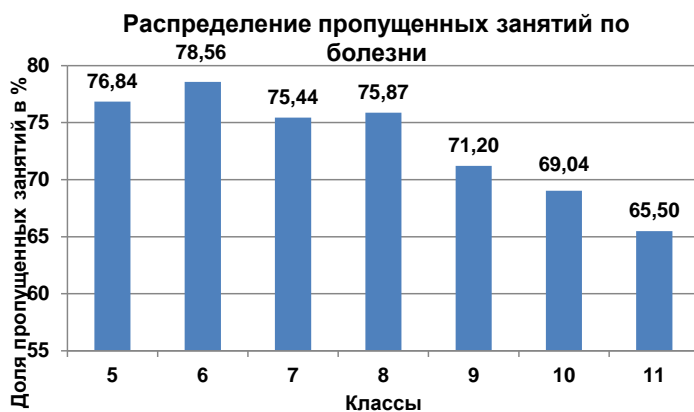


Доля пропущенных занятий за полугодие учащимися 10-х классов по области составила 10,0 %. Значительно выше областного значения данный показатель в Воловском районе (19,2 %), значительно ниже – в Краснинском районе (4,8 %).



Доля пропущенных занятий за полугодие учащимися 11-х классов по области составила 9,7 %. Значительно выше областного значения данный показатель в Задонском районе (15,5 %), значительно ниже – в Лев Толстовском районе (3,1 %).

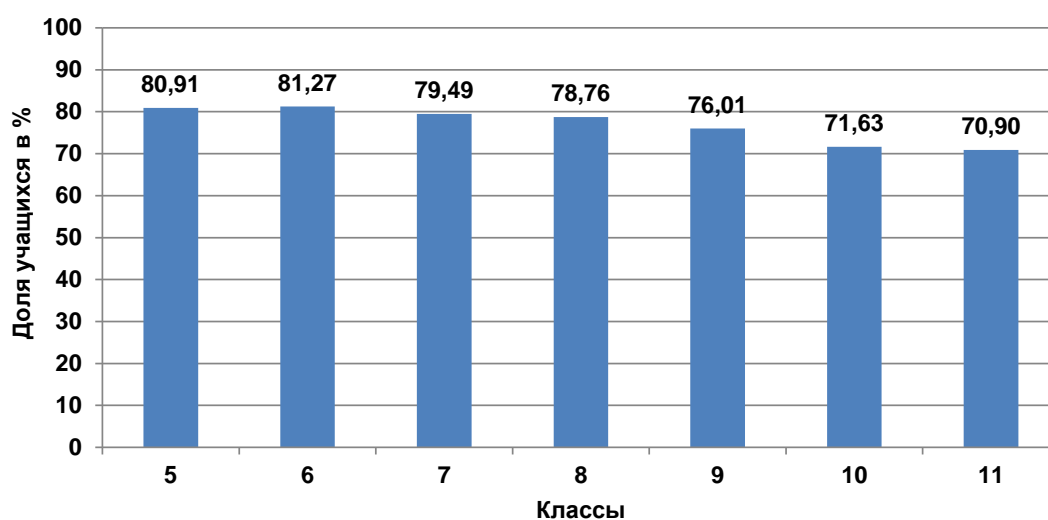
Основной причиной отсутствия на занятиях является болезнь учащихся – 74,2 % от общего количества пропущенных занятий.



Наибольшее количество учебных занятий в полугодии пропущено по болезни шестиклассниками, наименьшее – одиннадцатиклассниками.

Проблема сохранения здоровья детей в условиях современной школы - актуальнейшая проблема в образовании. В общеобразовательных организациях области обучаются 78,1 % учащихся, имеющих первую или вторую группы здоровья (здоровые или практически здоровые дети).

Распределение учащихся, имеющих первую или вторую группу здоровья



Муниципальное образование	Класс	Доля учащихся, имеющих первую или вторую группу здоровья, %
Воловский район	5	57,4
	6	65,2
	7	65,9

	8	65,7
	9	61,9
	10	67,2
	11	53,0
	Все классы	62,4
город Елец	5	83,3
	6	90,0
	7	0,0
	8	0,0
	9	0,0
	10	0,0
	11	0,0
	Все классы	87,0
город Липецк	5	71,9
	6	72,6
	7	71,4
	8	69,9
	9	64,5
	10	57,4
	11	56,0
	Все классы	68,1
Грязинский район	5	100
	6	85,7
	7	100
	8	80,0
	9	100

Мониторинг посещаемости обучающимися общеобразовательных организации

	10	0,0
	11	0,0
	Все классы	89,4
Данковский район	5	72,7
	6	77,4
	7	69,2
	8	69,3
	9	65,1
	10	62,1
	11	66,4
	Все классы	69,8
Добринский район	5	79,8
	6	84,9
	7	80,9
	8	75,4
	9	83,6
	10	76,8
	11	78,6
	Все классы	80,3
Добровский район	5	68,1
	6	77,6
	7	77,3
	8	72,0
	9	76,7
	10	63,1

	11	70,2
	Все классы	73,1
Долгоруковский район	5	100
	6	93,3
	7	85,7
	8	82,8
	9	90,0
	10	90,0
	11	100
	Все классы	91,9
	Елецкий район	5
6		81,8
7		87,5
8		0,0
9		0,0
10		0,0
11		0,0
Все классы		84,2
Задонский район	5	90,7
	6	85,1
	7	89,8
	8	83,9
	9	84,4
	10	84,8
	11	92,6
	Все классы	86,9

Измалковский район	5	83,3
	6	88,0
	7	86,9
	8	86,8
	9	84,9
	10	77,9
	11	85,4
	Все классы	85,4
Краснинский район	5	69,0
	6	67,5
	7	65,2
	8	59,1
	9	71,6
	10	69,6
	11	80,9
	Все классы	67,4
Лебедянский район	5	92,6
	6	84,0
	7	86,8
	8	86,7
	9	82,8
	10	79,4
	11	65,2
	Все классы	85,0
Лев-Толстовский район	5	83,6

	6	82,0
	7	87,5
	8	82,6
	9	82,6
	10	0,0
	11	0,0
	Все классы	83,5
Липецкий район	5	90,4
	6	87,8
	7	87,5
	8	81,0
	9	84,3
	10	78,5
	11	83,3
	Все классы	85,7
Негосударственные общеобразовательные организации	5	80,8
	6	74,2
	7	81,0
	8	69,0
	9	74,0
	10	82,2
	11	73,8
	Все классы	77,1
Областные общеобразовательные организации	5	0,0
	6	0,0
	7	0,0

Мониторинг посещаемости обучающимися общеобразовательных организации

	8	0,0
	9	0,0
	10	100
	11	100
	Все классы	100
Становлянский район	5	96,0
	6	93,9
	7	95,2
	8	93,8
	9	96,5
	10	92,5
	11	96,1
	Все классы	94,9
Тербунский район	5	96,0
	6	97,1
	7	97,2
	8	97,0
	9	94,3
	10	97,2
	11	97,3
	Все классы	96,5
Усманский район	5	100
	6	100
	7	80
	8	100

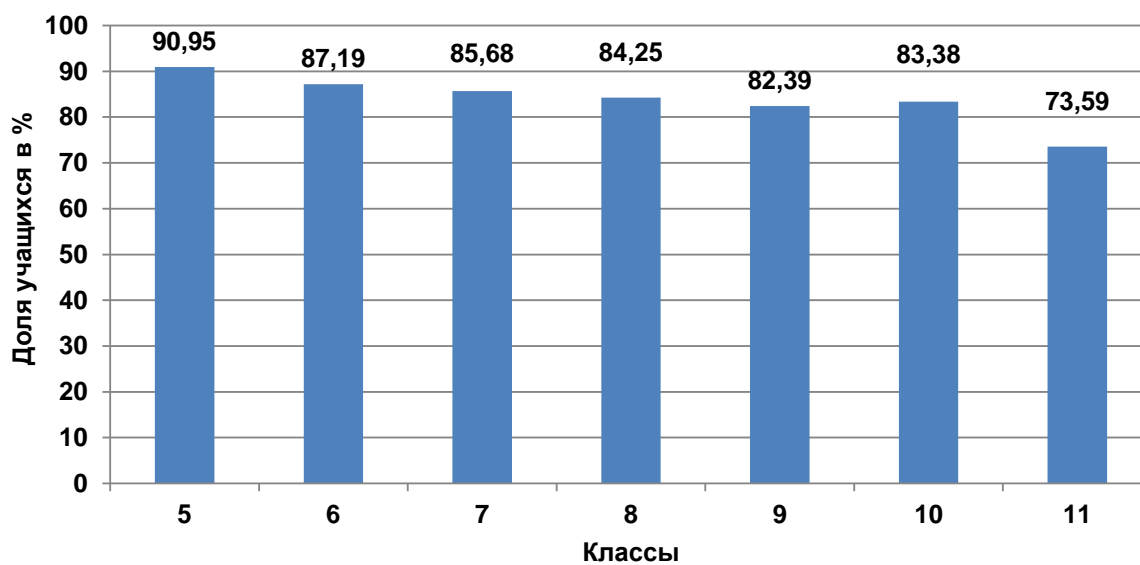
	9	95,8
	10	100
	11	83,3
	Все классы	92,9
Хлевенский район	5	0,0
	6	0,0
	7	0,0
	8	0,0
	9	0,0
	10	0,0
	11	0,0
	Все классы	0,0
Чаплыгинский район	5	100
	6	100
	7	94,5
	8	97,1
	9	100
	10	96,4
	11	100
	Все классы	98,2
Все по области	5	76,3
	6	76,9
	7	75,9
	8	74,0
	9	71,0
	10	64,8

	11	62,9
	Все классы	73,37

По результатам мониторинга число здоровых детей с каждым годом обучения уменьшается.

Горячее питание – один из основных факторов здоровьесбережения школьников.

Распределение обучающихся, получающих горячее питание (по классам)



Муниципальное образование	Класс	Доля учащихся, которые получают горячее питание, %
Воловский район	5	100
	6	95,8
	7	94,7
	8	98,3
	9	98,6
	10	100
	11	95,6
	Все классы	97,7
город Елец	5	95,3
	6	94,5
	7	96,4
	8	96,0
	9	95,9
	10	96,8
	11	97,9
	Все классы	95,8
город Липецк	5	81,9
	6	74,9
	7	71,2
	8	67,5
	9	62,9
	10	68,9

Мониторинг посещаемости обучающимися общеобразовательных организации

	11	51,6
	Все классы	70,2
Грязинский район	5	96,7
	6	95,6
	7	96,4
	8	96,2
	9	95,1
	10	92,1
	11	94,0
	Все классы	95,7
	Данковский район	5
6		100
7		100
8		100
9		100
10		100
11		100
Все классы		99,9
Добринский район	5	99,6
	6	100
	7	100
	8	100
	9	100
	10	100
	11	100

	Все классы	99,9
Добровский район	5	99,0
	6	99,5
	7	99,4
	8	97,3
	9	99,0
	10	100
	11	100
	Все классы	99,0
Долгоруковский район	5	99,4
	6	100
	7	100
	8	100
	9	100
	10	100
	11	100
	Все классы	99,9
Елецкий район	5	100
	6	94,5
	7	100
	8	100
	9	100
	10	100
	11	100
	Все классы	99,0
Задонский район	5	99,3

Мониторинг посещаемости обучающимися общеобразовательных организации

	6	99,6
	7	95,7
	8	98,2
	9	99,6
	10	98,4
	11	100
	Все классы	98,6
Измалковский район	5	100
	6	100
	7	100
	8	99,3
	9	98,4
	10	100
	11	100
	Все классы	99,6
Краснинский район	5	100
	6	100
	7	100
	8	100
	9	100
	10	100
	11	100
	Все классы	100
Лебедянский район	5	98,9
	6	97,9

	7	96,7
	8	96,6
	9	96,7
	10	96,9
	11	97,7
	Все классы	97,4
Лев-Толстовский район	5	97,2
	6	96,4
	7	95,5
	8	97,6
	9	98,0
	10	100
	11	96,8
	Все классы	97,2
Липецкий район	5	99,3
	6	99,5
	7	97,2
	8	96,7
	9	96,0
	10	98,8
	11	97,3
	Все классы	97,8
Негосударственные общеобразовательные организации	5	96,2
	6	89,2
	7	84,6
	8	81,2

Мониторинг посещаемости обучающимися общеобразовательных организации

	9	72,0
	10	68,9
	11	74,6
	Все классы	83,7
Областные общеобразовательные организации	5	0,0
	6	0,0
	7	0,0
	8	100
	9	100
	10	100
	11	100
	Все классы	100
Становлянский район	5	100
	6	100
	7	100
	8	100
	9	100
	10	100
	11	100
	Все классы	100
Тербунский район	5	100
	6	100
	7	100
	8	100
	9	100

	10	100
	11	100
	Все классы	100
Усманский район	5	100
	6	100
	7	99,7
	8	100
	9	99,5
	10	100
	11	100
	Все классы	99,9
Хлевенский район	5	100
	6	100
	7	100
	8	100
	9	100
	10	100
	11	100
	Все классы	100
Чаплыгинский район	5	93,0
	6	93,1
	7	95,0
	8	90,5
	9	92,7
	10	91,4
	11	70,8

	Все классы	91,2
Все по области	5	90,9
	6	87,1
	7	85,6
	8	84,2
	9	82,3
	10	83,3
	11	73,5
	Все классы	85,1

По результатам мониторинга доля обучающихся, получающих горячее питание, с каждым годом обучения уменьшается.



В общеобразовательных организациях области горячим питанием обеспечено 85,1 % обучающихся. Значительно ниже областного значения данный показатель в г. Липецке (70,2 %).

По результатам мониторинга в среднем каждый обучающийся 5-11 классов пропустил в учебного года 52 учебных занятия, что составляет примерно полторы учебных недели.

**Зависимость посещаемости учебных занятий
от режима работы общеобразовательных организаций**

Режим работы ОО	Доля пропущенных занятий, %	Доля пропущенных занятий по болезни, %	Доля учащихся, имеющих первую или вторую группу здоровья, %
5 / 6 дневная учебная неделя	9,3 / 9,2	70,9 / 78,719	73,4 / 85,2
I / II смена	9,3 / 9,4	73,9 / 80,2	78,1 / 79,4

При сравнительном анализе данных посещаемости детей, обучающихся в общеобразовательных организациях с разным режимом работы, получены следующие результаты:

- доля учебных занятий, пропущенных при обучении по 6-ти дневной учебной неделе, выше, чем при обучении по 5-ти дневной учебной неделе, в том числе и по болезни, несмотря на более здоровый контингент учащихся;
- доля учебных занятий, пропущенных при обучении во II смену, выше, чем при обучении в I смену, в том числе и по болезни.

**Сводные сведения о посещаемости учебных занятий
в разрезе муниципальных образований**

Муниципальное образование	Доля пропущенных занятий, %	
	при пятидневной неделе	при шестидневной неделе
Воловский район	14,0	6,7
город Елец	13,6	10,2
город Липецк	9,5	11,0
Грязинский район	8,0	7,5
Данковский район	6,8	0,0
Добринский район	6,7	6,5
Добровский район	4,7	4,7
Долгоруковский район	8,6	11,6
Елецкий район	11,0	7,7
Задонский район	10,5	22,9
Измалковский район	11,4	0,0
Краснинский район	8,7	15,5
Лебедянский район	9,8	10,0
Лев-Толстовский район	6,4	5,6
Липецкий район	14,2	8,2
Негосударственные ОО	11,9	12,0
Областные ОО	6,1	5,6
Становлянский район	6,3	12,5
Тербунский район	10,0	1,2

Усманский район	3,3	5,9
Хлевенский район	0,0	8,11
Чаплыгинский район	14,4	11,0
Все по области	9,3	9,2

Муниципальное образование	Доля пропущенных занятий, %	
	I смена	II смена
Воловский район	13,7	0,0
г.Елец	10,5	8,9
г.Липецк	9,8	9,8
Грязинский район	7,2	8,6
Данковский район	6,8	0,0
Добринский район	6,7	0,0
Добровский район	4,7	0,0
Долгоруковский район	11,1	0,0
Елецкий район	7,9	4,3
Задонский район	11,4	9,8
Измалковский район	11,4	0,0
Краснинский район	9,2	0,0
Лебедянский район	9,9	0,0
Лев-Толстовский район	6,3	0,0
Липецкий район	8,5	13,6
Негосударственные ОО	12,0	11,5
Областные ОО	5,8	0,0
Становлянский район	9,1	0,0

Мониторинг посещаемости обучающимися общеобразовательных организации

Тербунский район	9,8	0,0
Усманский район	5,6	6,9
Хлевенский район	8,1	0,0
Чаплыгинский район	11,7	0,0
Все по области	9,3	9,4

АТЕ	Доля учащихся, имеющих первую или вторую группу здоровья, %				
	5-ти дневка	6-ти дневка	I смена	II смена	все
Воловский район	62,4	76,4	63,1	0,0	63,1
город Елец	87,0	86,1	86,05	89,84	86,1
город Липецк	68,1	74,9	69,26	71,30	69,2
Грязинский район	89,4	87,5	87,06	89,16	87,6
Данковский район	69,8	0,0	69,8	0,0	69,8
Добринский район	80,3	72,6	79,6	0,0	79,6
Добровский район	73,1	89,9	83,1	0,0	83,1
Долгоруковский район	91,9	90,0	90,4	0,0	90,4
Елецкий район	84,2	91,1	90,5	100	90,7
Задонский район	86,9	82,5	86,0	100	86,6
Измалковский район	85,4	0,0	85,4	0,0	85,4
Краснинский район	67,4	85,0	68,4	0,0	68,4
Лебедянский район	85,0	91,1	87,2	0,0	87,2
Лев-Толстовский район	83,5	80,4	83,1	0,0	83,1
Липецкий район	85,78	85,0	84,1	100	85,0
Негосударственные ОО	77,1	81,3	80,9	50,0	78

Областные ОО	100	100	100	0,0	100
Становлянский район	94,9	89,8	92,8	0,0	92,8
Тербунский район	96,5	100	96,5	0,0	96,5
Усманский район	92,9	88,5	88,3	92,7	88,7
Хлевенский район	0,0	81,8	81,8	0,0	81,8
Чаплыгинский район	98,2	96,7	97,0	0,0	97,0
Все по области	73,3	85,1	78,1	79,3	78,1